

Vill du att nästa  
generation ska få bättre  
vård och mediciner  
än vad som finns i dag?



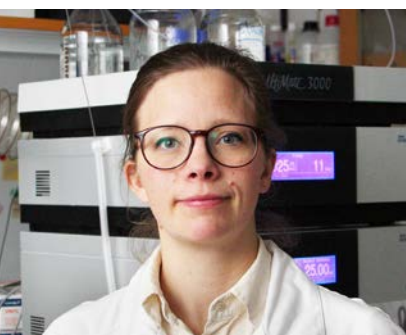
SVENSKA SÄLLSKAPET FÖR  
MEDICINSK FORSKNING

GRUNDAT 1919

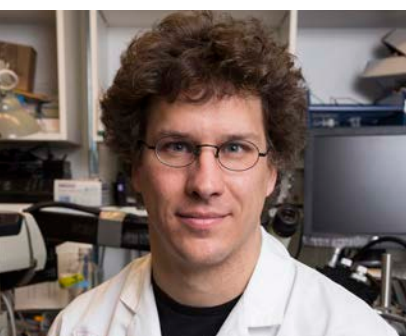
# Utan generösa bidrag skulle ljusen slockna i många laboratorier.



Niklas forskar om lever/tarmcancer



Elisabet forskar om beroende



Mikael forskar om njursvikt



Johanna forskar om reumatologi



Stefan forskar om hjärt/kärlsjukdom

Vill du att vi i framtiden ska få bättre vård och effektivare mediciner än vad som finns i dag? Om du önskar dig ett Sverige där fler människor inte bara blir äldre utan också får leva friskare, kan du själv bidra till det.

Ditt bidrag är mycket viktigare än du kanske anar. Eftersom statens anslag inte är tillräckliga och näringslivet minskar sin andel, är bidrag från privatpersoner en förutsättning för att lamporna inte ska slockna i åtskilliga laboratorier på de svenska universiteten.

Dagens bistra sanning är tyvärr att om vi vill att vi själva och kommande generationer ska få uppleva nya epokgörande medicinska upptäckter, måste vi själva vara med och finansiera de upptäckterna.

Statens anslag till medicinsk forskning motsvarar långt ifrån behoven. Allt mer pengar styrs dessutom mot utveckling av redan gjorda upptäckter, vilket gör att den livsviktiga, epokgörande grundforskningen riskerar att få stå tillbaka.

Även näringslivets investeringar i svensk medicinsk forskning har minskat kraftigt under senare år i samband med att stora läkemedelsföretag sålts och försvunnit – utan att de offentliga satsningarna ökat i motsvarande grad.

## ALLT FLER PRIVATPERSONER ENGAGERAR SIG

Lyckligtvis har under senare år allt fler privatpersoner engagerat sig för att svensk medicinsk forskning ska öka. Från att givande tidigare mest setts som ”en god gärning” lägger i dag allt fler människor både stort engagemang och betydande belopp på att påtagligt vara med och ”skapa ett bättre samhälle”.

Många av dagens filantroper väljer, precis som tidigare generationer generösa givare, att tänka på svensk medicinsk forskning via Svenska Sällskapet för Medicinsk Forskning (SSMF) i sina testamenten.

Andra – och de blir allt fler – väljer att redan under sin livstid stödja den medicinska forskningen genom donationer.

Man hoppas därigenom hinna få uppleva hur de egna bidragen gör skillnad och hjälper forskarna att hitta nya pusselbitar i deras envisa, livsviktiga kamp för att bota, lindra och förhindra sjukdomar.

## KAN DU OCH VILL DU HJÄLPA TILL?

Är du intresserad av att bidra till nya medicinska framsteg genom att ge de medicinska forskarna möjlighet att koncentrera sig mer på sin forskning och mindre på hur de ska finansiera den?

Läs då på de följande sidorna om hur du och Svenska Sällskapet för Medicinsk Forskning (SSMF) kan hjälpas åt att driva utvecklingen framåt.

## SSMF HAR BIDRAGIT TILL MEDICINSKA FRAMSTEG SEDAN 1919

Ända sedan SSMF grundades 1919 har vi varit en brygga mellan nyfikna forskare, som haft svårt att finansiera sin forskning, och de nya upptäckter som de haft en vision om att göra.

SSMF har hela tiden lagt extra kraft på att stödja de unga forskarna. En sak är säker – man blir inte en framgångsrik äldre forskare om man inte tidigt i karriären får möjlighet att testa sina idéer och sin förmåga.

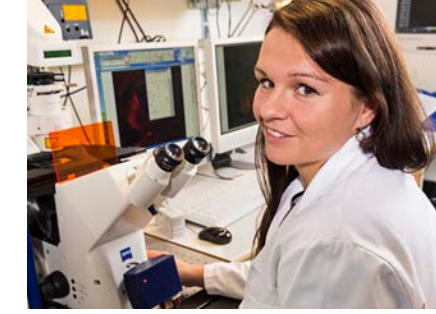
Generationer efter generationer av framgångsrika forskare har gång efter annan vittnat om att SSMF:s stipendier och anslag är en viktig uppmuntran – ofta till och med en förutsättning – för en ung lovande forskare att komma vidare mot de stora genombrotten.

## BAKOM VARJE FRAMGÅNGSRIK FORSKARE STÅR EN PRIVATPERSON SOM DU

För att vi i framtiden ska få nya mediciner, bättre behandlingsmetoder och effektivare förebyggande åtgärder krävs inte bara skickliga forskare, som sliter det ena långa dygnet efter det andra i laboratorierna.

Det krävs också att många privatpersoner, som delar forskarnas visioner om färre och lindrigare sjukdomar, mindre lidande och bättre livskvalitet, vill stödja forskningen.

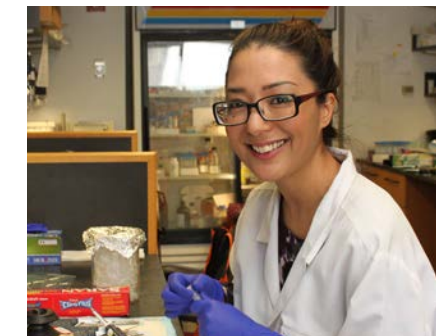
Genom SSMF kan du själva välja vilken gren av den medicinska forskningen som du vill stödja – vare sig det är någon av de stora folksjukdomarna eller någon sjukdom som inte är lika omskriven men som ligger dig extra varmt om hjärtat.



Katarzyna forskar om kronisk smärta



Henrik forskar om Alzheimers



Helin forskar om tumörtillväxt



Anders forskar om infektioner



Catharina forskar om bröstcancer



# Ända sedan 1919 har SSMF hjälpt duktiga forskare att förvandla idéer till upptäckter.

Vad har världsberömda medicinska pionjärer som Herbert Olivecrona och Clarence Crafoord gemensamt? Och vad förenar de svenska Nobelpristagarna i medicin Hugo Theorell och Torsten Wiesel? Jo, de har alla fått en liten extra skjuts i sin forskning genom stöd från Svenska Sällskapet för Medicinsk Forskning, SSMF. För generation efter generation unga, lovande forskare i Sverige har SSMF varit en viktig förutsättning.

Det hela började år 1919. Smittsamma sjukdomar som difteri, scharlakansfeber och lunginflammation skördade tusentals offer, inte minst bland barn och ungdomar, runt om i Sverige.

Epidemisjukhusen var ofta helt fullbelagda. Lung- och bentuberkulos fyllde sjuksalar och sanatorier. Mot många infektionssjukdomar fanns praktiskt taget inga botemedel.



Enbart spanska sjukan skördade under några år i övergången från 1910-talet till 1920-talet 38 000 offer i Sverige.



Utdrag ur SSMF:s tidskrift Forskarnas Nyheter för 2014. Du kan läsa tidskriften i sin helhet på [ssmf.se](http://ssmf.se)

## EN AV DE BÄSTA INVESTERINGARNA I SVERIGES MEDICINSKA HISTORIA

Första världskriget lämnade fruktansvärda spår. Miljon-tals dödade. Ödeläggelse och hungersnöd i stora delar av Europa. Även Sverige hade smittats av omvärldens ekonomiska depression.

Trots att behovet var stort gick allt mindre pengar till forskning. Det var i det läget som Svenska Sällskapet för Medicinsk Forskning (SSMF) bildades 1919. Syftet var att skapa uppmärksamhet kring den medicinska forskningens betydelse och dra in pengar till sådan forskning.

Initiativtagarna lyckades första året få in 227 000 kronor (närmare 5 miljoner kronor i dagens penningvärde).

2015 kunde SSMF dela ut 100 miljoner till lovande forskare samtidigt som vi kontinuerligt bygger stora reserver i olika forskningsfonder för att säkerställa nya medicinska genombrott.

Förhoppningsvis ska vi med din hjälp kunna fortsätta sätta Sverige på forskningens världskarta genom nya stora medicinska genombrott och nya Nobelpris – och framförallt genom att bidra till att behandlingen av den enskilda patienten blir allt effektivare och humanare.

Svenska Sällskapet för Medicinsk Forskning (SSMF) stödjer inte bara forskning kring en viss sjukdom. Till skillnad från andra ideella forskningsorganisationer finansierar SSMF forskning kring de flesta sjukdomar – både de stora folksjukdomar som drabbar många och mindre uppmärksammade men lika angelägna sjukdomar.

Med din hjälp hoppas vi både kunna utöka forskningen kring dessa sjukdomar och hitta lämpliga forskare som vill studera även andra sjukdomar där ingen forskning sker i dag.

ALS ALZHEIMERS ANOREXI ASTMA  
OCH ALLERGI BARNMEDICIN CANCER  
DEMENS DIABETES ENDOKRINOLOGI  
FARMAKOLOGI GYNEKOLOGI HJÄRT/  
KÄRL IMMUNOLOGI INFEKTIONS-  
MEDICIN LUNGOR MATSMÄLTNING  
MIKROBIOLOGI MS NEUROLOGI  
OBSTETRIK ORTOPEDI PARKINSON  
PSYKIATRI REUMATOLOGI SMÄRTA  
TROPISKMEDICIN TUBERKULOS TUMÖR-  
BIOLOGI UROLOGI ÅLDERSSJUK-  
DOMAR ÖGON ÖRON-NÄSA-HALS

## Mer pengar till forskning

Om du funderar på att skänka pengar till svensk medicinsk forskning via SSMF, kan du göra det i trygg förvisning att så lite som möjligt av pengarna försvinner i administration på väg till forskarna. Siffrorna här nedanför talar sitt tydliga språk.

25%

Enligt reglerna för 90-konto får maximalt 25 % av insamlade medel gå till insamlingskostnader och administration.

15-20%

Hos många av Sveriges insamlingsorganisationer ligger omkostnaderna kring 15-20 % enligt deras årsredovisningar.

7-8%

SSMF:s omkostnader under de senaste fem åren ligger i genomsnitt på 7-8 %. Mindre kostnader = mer pengar till forskning.

## Noggrann kontroll av skänkta pengar

Svenska Sällskapet för Medicinsk Forskning granskas av Svensk Insamlingskontroll. De kontrollerar SSMF:s ekonomi och förvaltning och att pengar och andra tillgångar som skänks till SSMF disponeras för rätt syfte, utan onödiga kostnader. Svensk Insamlingskontroll tilldelar godkända organisationer ett så kallat 90-konto, ett kontrollgirokonto.



# Hur vill du stödja medicinsk forskning?

## GE EN GÅVA TILL SSMF DÅ OCH DÅ

Sätt in ett bidrag på SSMF:s bank- eller plusgirokonto. Eller bli månadsgivare och ge ett fast belopp via autogiro. Är din dator eller mobil ansluten till nya betaltjänsten Swish kan du enkelt betala ditt bidrag på det sättet.

Läs mer på [ssmf.se](http://ssmf.se) eller ring oss på 08-33 50 61.



## DELA MED DIG AV AKTIEUTDELNINGEN – SKATTEFRITT!

Äger du aktier i börsbolag kan du skänka bort hela eller delar av aktieutdelningen till SSMF – utan att varken du eller SSMF behöver betala någon skatt. Hela beloppet går till medicinsk forskning. Obs! Gåvan måste registreras innan respektive bolags stämma. Läs mer på [ssmf.se](http://ssmf.se) eller ring oss på 08-33 50 61.

Efter akten inbjudes till minnesstund. O s a till FONUS senast 5 oktober. Tänk gärna på Svenska Sällskapet för Medicinsk Forskning

## HEDRA MINNET AV NÅGON SOM GÅTT BORT

Hedra en närstående som gått bort med forskning. Eftersom SSMF forskar kring de flesta sjukdomar kan du välja att ditt bidrag går till forskning kring den sjukdom som den avlidne led av. Läs mer på [ssmf.se](http://ssmf.se) eller ring oss på 08-33 50 61.

## HYLLA MED FORSKNING I STÄLLET FÖR BLOMMOR

Välj själv belopp och om gåvan ska gå till medicinsk forskning i stort eller till forskning kring någon speciell sjukdom. Beställ en hyllningsadress med formuläret på [ssmf.se](http://ssmf.se) eller ring oss på 08-33 50 61.

## GÖR EN DONATION OCH STARTA EN EGEN FORSKNINGSFOND

Om du vill ge en större summa till medicinsk forskning kan du göra det genom att starta en egen fond kring den eller de sjukdomar där du tycker att det är mest angeläget med mer forskning. Namnge gärna fonden efter dig själv/din familj eller efter en nära anhörig. Eftersom SSMF är befriat från kapitalvinstskatt går donationen oavkortat till SSMF:s verksamhet. Kontakta SSMF på 08-33 50 61.

# Tänk på SSMF i ditt testamente.

En vanlig form av gåva till Svenska Sällskapet för Medicinsk Forskning (SSMF) är testamenten. Många väljer att testamentera delar av sina tillgångar till SSMF för att säkerställa svensk medicinsk forskning på hög nivå, till exempel genom en fond för forskning kring sjukdomar som vederbörande själv drabbats av.

Testamenten kan bestå av allt från pengar till bostäder, konst, smycken, antikviteter och andra tillgångar, se nästa sida.

**Observera:** Om du saknar arvingar och inte skrivit något testamente tillfaller hela kvarlåtenskapen Allmänna Arvsfonden.

Läs hela berättelsen om systrarna Larsson som testamenterade 50 miljoner kronor till SSMF på [ssmf.se](http://ssmf.se) eller ring 08-33 50 61 så skickar vi senaste numret av vår tidning Forskarnas Nyheter.



## VIKTIGT ATT TÄNKA PÅ NÄR MAN SKRIVER TESTAMENTE

Att skriva sitt testamente är att uttrycka sin vilja så att det tydligt och entydigt framgår hur efterlämnade tillgångar ska fördelas. SSMF hjälper dig gärna med rådgivning och formulär. Vill du ha hjälp av en bankjurist, familjejurist eller annan juridiskt kunnig person med erfarenhet av testamenten kan SSMF förmedla sådan kontakt och även stå för kostnaderna. **Kontakta SSMF på 08-33 50 61.**

För att vara juridiskt giltigt måste ett testamente bevittnas av två personer. Om du vill testamentera hela eller delar av dina tillgångar till svensk medicinsk forskning via SSMF är det viktigt med mottagarens kompletta namn, adress och organisationsnummer: Svenska Sällskapet för Medicinsk Forskning, org nr 815200-8317. **Adress: Svenska Sällskapet för Medicinsk Forskning, Karolinska Institutet, 171 77 Stockholm.**



# En gåva till SSMF kan se ut hur som helst.



Allt fler som vill stödja svensk medicinsk forskning genom en gåva till SSMF har upptäckt att stödet inte behöver vara i pengar. SSMF får ofta gåvor i de mest skiftande former. Allt från antika möbler till aktier och fonder. Allt från bostadsrätter till hela fastigheter.

En del givare som inte har nära släktingar att skänka sina smycken till väljer att skänka dem till SSMF som via auktionshusen förvandlar dem till pengar till medicinsk forskning.

Det gäller förstås också antikviteter som klassiskt kinesiskt porslin och värdefull konst, allt från Bruno Liljefors rävar och Olle Olssons Hagalundsmotiv till verk av internationella mästare som till exempel Marc Chagall.



Även veteranbilar har blivit en allt vanligare form av donation.

Kanske blir det en vacker dag några av dina smycken eller antikviteter som gör att den framgångsrika forskningen i universitetens laboratorier kan fortsätta.

Kanske har du några aktier, konstverk eller andra tillgångar som kan ge forskarna extra energi när de försöker hitta nya vägar att förebygga och bota sjukdomar? Kanske är det ditt hus eller din lägenhet som lägger grunden till nya epokgörande genombrott i forskningen?



SVENSKA SÄLLSKAPET FÖR  
MEDICINSK FORSKNING

GRUNDAT 1919

Svenska Sällskapet för Medicinsk Forskning (SSMF). [www.ssmf.se](http://www.ssmf.se) Telefon 08-33 50 61.

Plusgiro 90 11 09-9. Bankgiro 901-1099.

Postadress: SSMF, Karolinska Institutet, 171 77 Stockholm. Besöksadress: Fogdevreten 2 A, Solna.